

SCoT de l'Alsace du Nord

Fiche de suivi et indicateurs

Eléments chiffrés 2016

✓ L'obligation de suivi des SCoT

Le suivi des évolutions du territoire d'un SCoT est une obligation légale. Le code de l'urbanisme impose, tous les six ans, de mesurer les impacts des orientations générales du SCoT en analysant les évolutions du territoire.

Dans le but de répondre à cette obligation, les élus du bureau du syndicat mixte ont souhaité suivre annuellement quelques dynamiques clés, indicateurs du fonctionnement d'un territoire.

✓ L'extension au sud du territoire du syndicat mixte du SCoT de l'Alsace du Nord

Le début d'année 2017 a été marqué par la naissance de la communauté d'agglomération de Haguenau, intégrant automatiquement le SCoTAN au 1^{er} avril 2017.

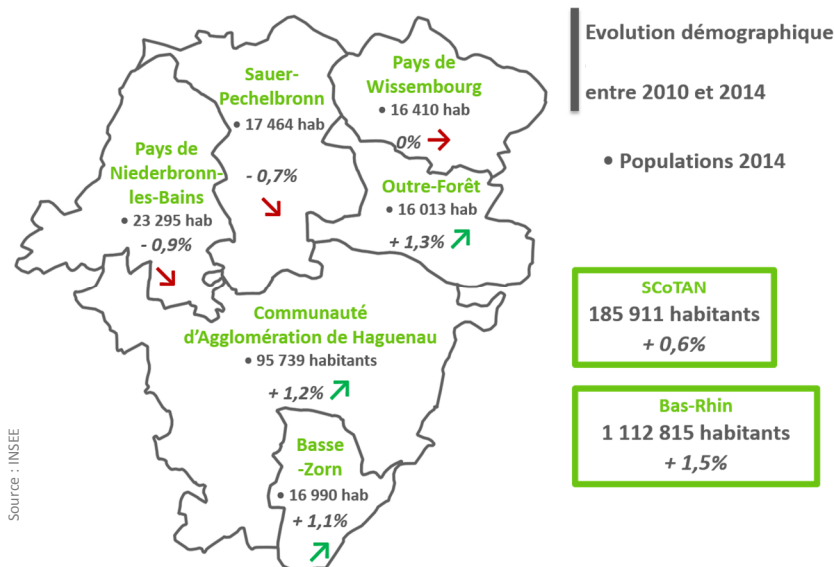
C'est ensuite la décision de la communauté de communes de la Basse-Zorn de rejoindre le SCoTAN qui a finalisé l'extension du périmètre au sud en juillet.

Ainsi, cette fiche succincte servira également d'aide à la décision dans le cadre de la future révision du SCoT, nécessaire à l'intégration des nouveaux territoires au projet de développement de l'Alsace du Nord.



Evolutions démographiques

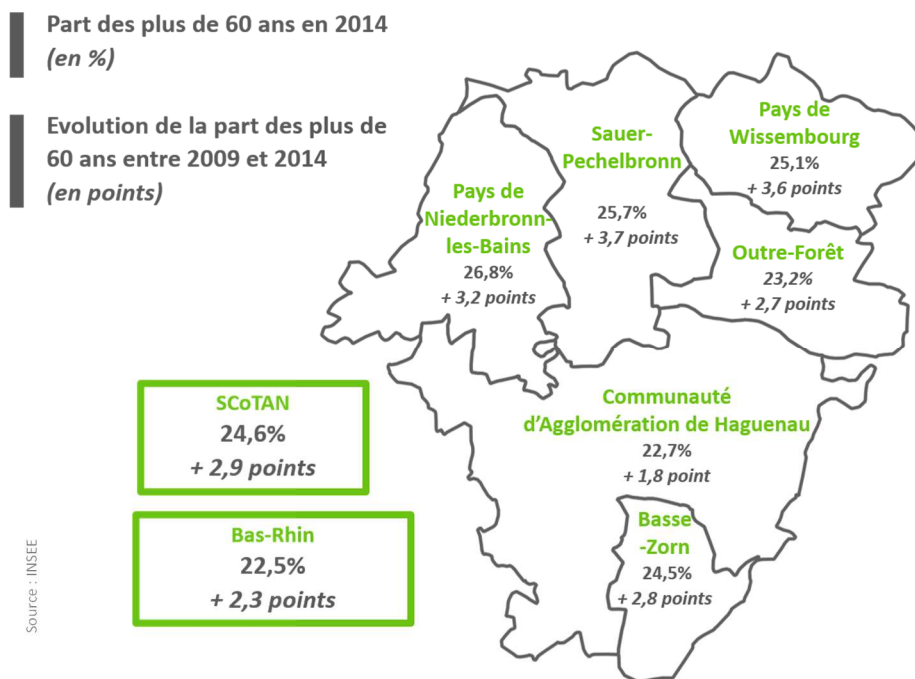
- Les trajectoires démographiques différenciées entre le nord-ouest et le sud-est se confirment.



Le dynamisme démographique de l'Alsace du Nord entre 2010 à 2014 se maintient, malgré une croissance moins importante que celle du département.

Les écarts d'attractivité en revanche se creusent à l'intérieur des territoires de l'Alsace du Nord. Le nord-ouest peine à maintenir sa population, à l'inverse du sud-est. Seule l'Outre-Forêt tire son épingle du jeu sur la partie septentrionale du territoire.

- Le vieillissement de la population s'accélère, dans tous les territoires de l'Alsace du Nord.



Avec une part de personnes de plus de 60 ans supérieure à celle du Bas-Rhin, le territoire connaît un vieillissement de la population plus rapide que celui projeté.

Ce constat global ne doit pas masquer des disparités entre le secteur nord-ouest et sud-est. En effet, les difficultés démographiques des territoires du nord-ouest s'accompagnent d'un vieillissement beaucoup plus marqué que celui du sud-est du territoire.

- **Le taux d'emploi global diminue dans la majorité des territoires, malgré une forte augmentation des personnes de + de 55 ans en emploi.**

Le taux d'emploi est le rapport entre le nombre de personnes **ayant un emploi** et l'ensemble de la population correspondante.

Evolution du taux d'emploi par intercommunalité entre 2008 et 2013

		PAYS DE NIEDERBRONN- LES-BAINS	OUTRE- FORET	PAYS DE WISSEMBOURG	SAUER- PECHELBRONN	BASSE- ZORN	AGGLOMERATION DE HAGUENAU
Taux d'emploi 2013 (en %)	Total	66,4	71,2	69,5	71,0	72,3	67,4
	15 à 24 ans	40,5	44,0	37,4	42,6	41,4	40,4
	25 à 54 ans	82,8	86,1	84,8	87,5	90,6	83,1
	55 à 64 ans	41,1	44,7	48,0	43,8	45,2	41,9
Evolution du taux d'emploi entre 2008 et 2013 (en points)	Total	- 0,7	- 0,1	- 0,9	+ 0,8	+ 0,5	- 0,6
	15 à 24 ans	- 4,7	- 4,6	- 8,8	- 3,1	- 4,0	- 2,3
	25 à 54 ans	- 0,5	+ 0,6	+ 0,4	+ 1,5	+ 0,6	- 0,5
	55 à 64 ans	+ 10,1	+ 8,2	+ 7,4	+ 8,5	+ 11,3	+ 6,2

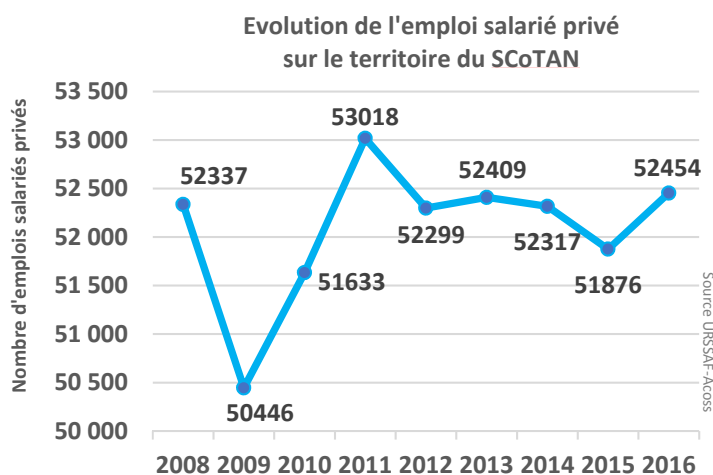
Source : INSEE

Les taux d'emploi globaux par territoire baissent entre 2008 et 2013, à l'exception des territoires de la Basse-Zorn (+ 0,8 point) et de la Sauer-Pechelbronn (+ 0,5 point).

En revanche, la proportion de personnes en emploi entre 55 et 64 ans progresse fortement en cinq ans, particulièrement dans le territoire de la Basse-Zorn (+ 11 points) et du Pays de Niederbronn-les-Bains (+ 10 points). La baisse des dispositifs de cessation anticipée d'activité et le recul de l'âge minimum de la retraite expliquent ces fortes augmentations. En revanche, le taux d'emploi des 25-54 ans augmente peu, ce qui traduit une insertion plus ou moins aisée sur le marché du travail de cette tranche d'âge.

Dynamiques de l'emploi privé

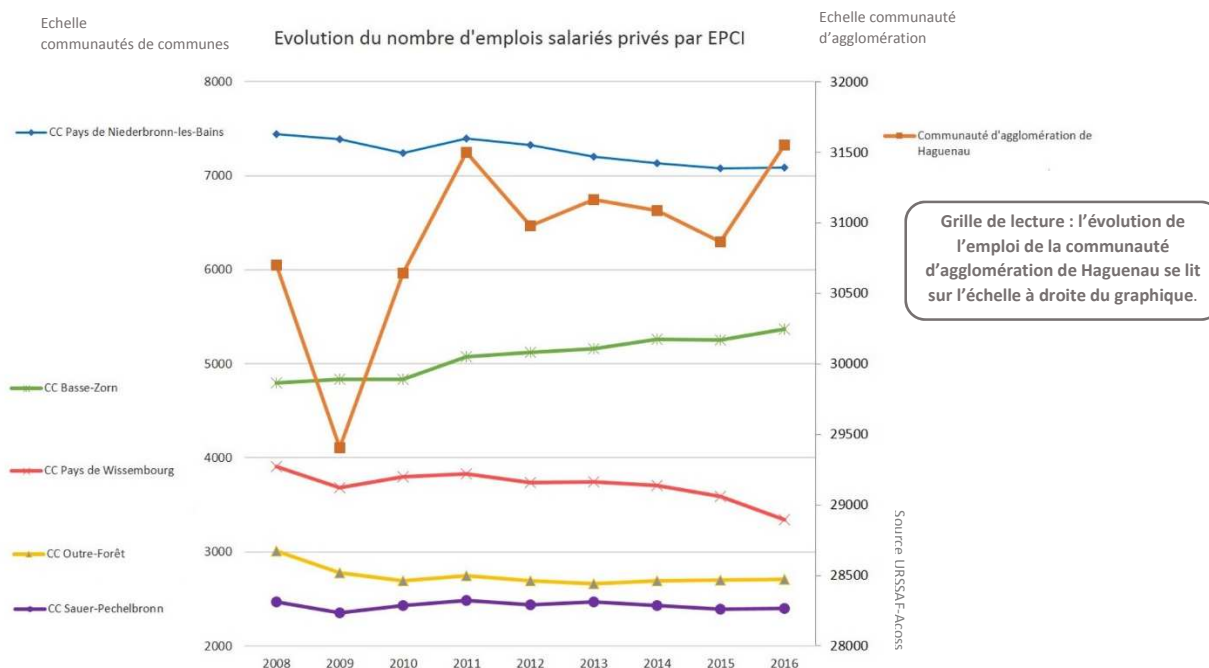
- **L'année 2016 marque le retour de l'emploi salarié privé au niveau d'avant-crise.**



En parallèle de ce retour au niveau d'avant-crise, le nombre d'établissements a augmenté de 2008 à 2016 (+ 251).

La forte croissance de l'emploi entre 2009 à 2011 s'explique majoritairement par le remplacement d'emplois longue durée par de l'intérim au sein de la communauté d'agglomération de Haguenau. De nombreux emplois ont également été créés dans le domaine de l'équipement automobile, la fabrication de matériels électriques, la fabrication de produits de confiserie à Haguenau pendant cette même période.

- **L'emploi salarié privé 2016 est majoritairement stable au nord, en progression légère au sud.**



Evolutions 2016

→ **Sauer-Pechelbronn** : 2 401 emplois (+ 10 emplois en 2016). Peu de pertes et de gains d'emplois. Quelques créations d'emplois dans le commerce, la restauration et le transport. Baisse importante du nombre d'emplois avec le centre de convalescence de Goersdorf (- 45). Baisse relative mais constante depuis 2011 dans la fabrication d'équipements automobiles à Merwiller-Pechelbronn (- 82 depuis 2011).

→ **Outre-Forêt** : 2 709 emplois (+ 10 emplois en 2016). Niveau d'emploi très stable, quelques créations dans la formation continue d'adultes (+ 8) à Soultz-sous-Forêts, des pertes dans la maçonnerie à Hoffen (-9).

↘ **Pays de Wissembourg** : 3 341 emplois (- 246 emplois en 2016). Baisse importante qui se poursuit à Wissembourg dans les domaines de la fabrication de carrosseries et de remorques (- 50), de la fabrication de machines agricoles et forestières (-50) et des activités de poste (-100).

↗ **Basse-Zorn** : 5 368 emplois (+ 118 emplois en 2016). Les gains d'emplois touchent les activités de sécurité privée (+ 40 à Hoerdt), le commerce de gros de produits chimiques (+ 26 à Hoerdt), le transport routier de fret (+ 19 emplois à Hoerdt), la fabrication de plats préparés (+ 18 à Weyersheim).

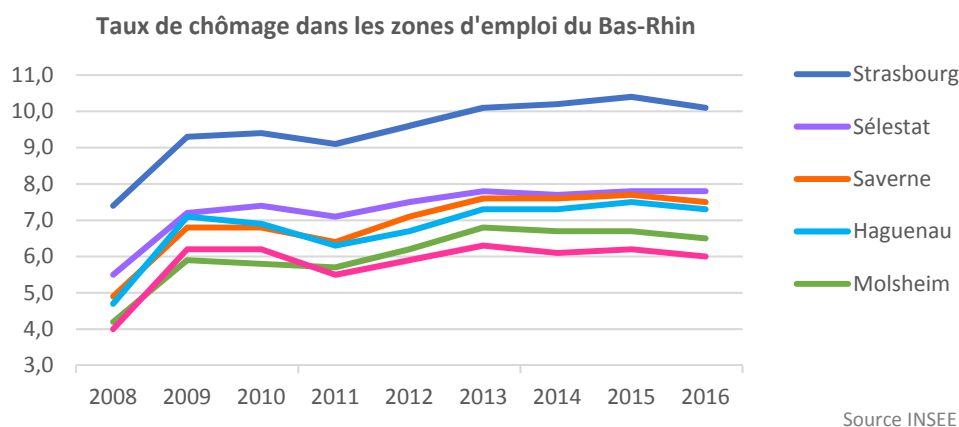
→ **Pays de Niederbronn-les-Bains** : 7 086 emplois (+ 4 emplois en 2016). Nombre d'emplois particulièrement stable, ni pertes ni gains massifs, hormis une diminution de 30 emplois à Reichshoffen dans la construction de locomotive et autre matériel roulant.

↗ **Agglomération de Haguenau** : 31 546 emplois (+ 682 emplois en 2016).

Les principales évolutions se situent à Haguenau, Mommenheim, Bischwiller, Brumath, Schweighouse-sur-Moder.

- + 252 emplois dans l'intérim, + 67 emplois dans les activités de poste à Haguenau.
- + 130 emplois à Mommenheim, dont 83 dans la fabrication de moteurs, génératrices et transformateurs.
- A Bischwiller, un gain d'emplois dans le domaine du commerce de grande surface (+ 24).
- La fabrication industrielle de pain et de pâtisserie fraîche enregistre des pertes d'emplois (- 16) à Brumath, tout comme le domaine des travaux de peinture et vitrerie (- 21). En revanche, un gain d'emplois est à noter dans le domaine des travaux de montage de structures métalliques (+ 20).
- A Schweighouse-sur-Moder, le nombre d'emplois dans le domaine du commerce diminue (- 37) mais augmente dans la restauration rapide (+ 39).

• La diminution des taux de chômage s'explique en partie par le vieillissement de la population du territoire.

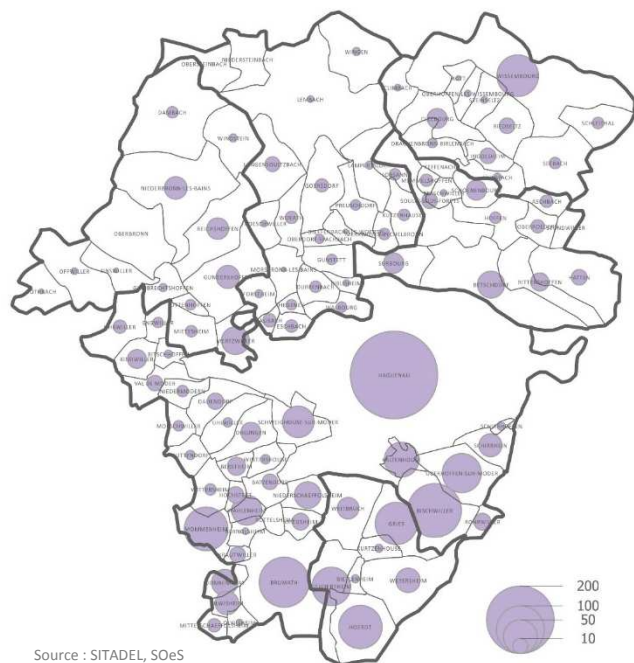


Les derniers chiffres de l'INSEE pour le premier trimestre 2017 sont encourageants avec un taux de chômage de 6,9% pour la zone d'emploi Haguenau et 5,7% pour celle de Wissembourg. Néanmoins, ces taux de chômage faibles, a priori réjouissants en période de conjoncture difficile, doivent être mis en regard avec le vieillissement de la population de l'Alsace du Nord et l'augmentation importante du taux d'emploi des personnes de plus de 55 ans.

Le marché de l'habitat

- **La production de logements est plus intense au sud de l'Alsace du Nord.**

Nombre de logements commencés de 2013 à 2015



Source : SITADEL, SOeS

Au nord, les principaux pôles de la vallée du Pays de Niederbronn-les-Bains se distinguent par une construction plus importante (Niederbronn-les-Bains, Reichshoffen, Gundershoffen, Mertzwiller).

La construction est plus diffuse sur les territoires de la Sauer-Pechelbronn et de l'Outre-Forêt.

En 2015, 3/5 des logements collectifs construits se situent sur les communes du niveau « agglomération » de l'armature urbaine, à savoir Wissembourg et Haguenau.

La reprise de la construction semble en 2016 se confirmer avec 1087 logements autorisés sur le nouveau périmètre du SCoTAN (713 sur le périmètre historique ayant pour objectif de construction 900 logements annuels). 50% des logements autorisés sont collectifs en 2016 et se situent à Haguenau (222), Oberhoffen-sur-Moder (31), Wissembourg (29) et Wahlenheim (22).

- **Les logements aidés**

✓ **Les logements aidés du parc public, conventionnés en 2016**

Commune	Maître d'Ouvrage	PLUS CN Nbre de logts	PLAI CN Nbre de logts	PLS CN Nbre de logts	PLAI AA Nbre de logts	PSLA Nbre de logts	Palulos Nbre de logts
Offwiller	Commune d'Offwiller						3
Hermerswiller	Commune de Hoffen						1
Marienthal	OPUS	36					
Reichshoffen	SIBAR *	19					
Haguenau	OPUS	19					
Schweighouse	DOMIAL ESH *	12	12				
Haguenau	BATIGERE	26	12				
Haguenau	BATIGERE	24	11				
Haguenau	BATIGERE	15	7				
Haguenau	BATIGERE	20	9				
Hunspach	Commune de Hunspach						1
Dauendorf	MDR Sacré Cœur *			28			
Mommenheim	OPUS *	2					
Hoerd	OPUS	24					
Brumath	OPUS	8			22		
Geudertheim	PFA					9	
Brumath	BATIGERE	58	28				
Brumath	SIBAR	23					
TOTAL	429 logements	286	79	28	22	9	5

Avec 255 logements publics aidés conventionnés sur l'ancien périmètre du SCoTAN, l'objectif de production annuelle de 270 logements est quasiment atteint en 2016.

Source : CDS7, service habitat

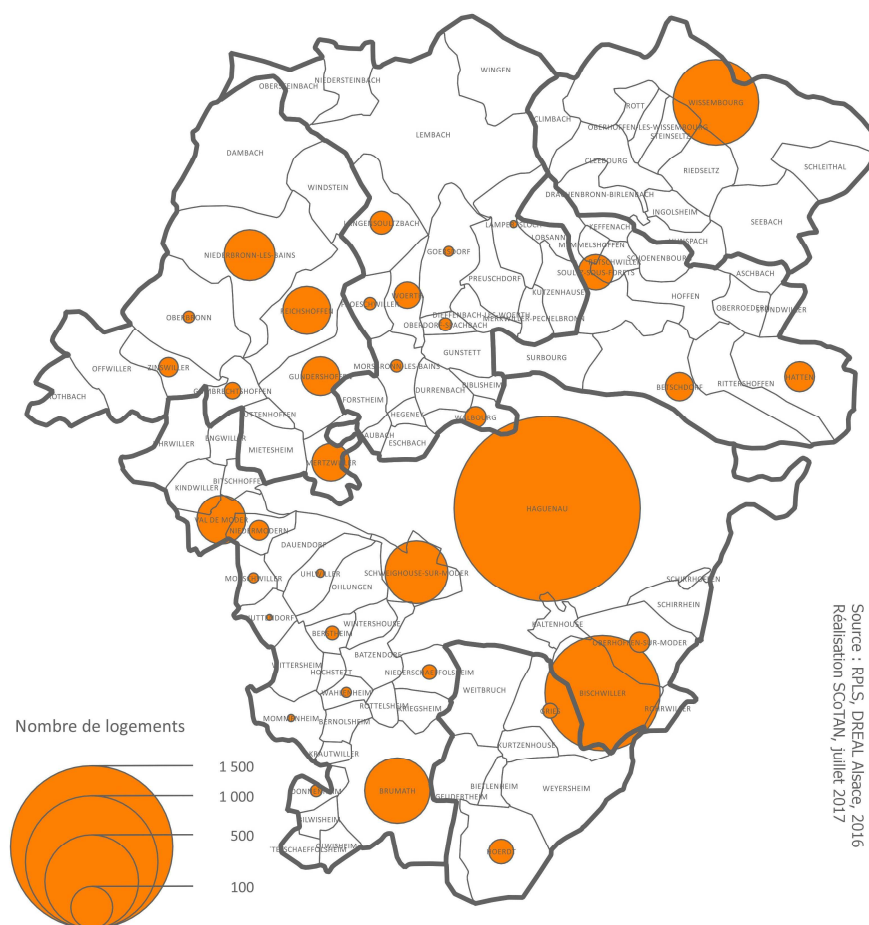
* résidence senior ou EHPAD

✓ **Les logements aidés du parc privé, conventionnés en 2016**

En 2016, **1 806 logements réhabilités du parc privé** ont bénéficié d'une aide financière grâce au programme Rénov'Habitat du conseil départemental du Bas-Rhin, de l'Agence Nationale de l'Habitat et de l'Etat.

Ces réhabilitations du parc privé représentent 2% du parc total de logements du périmètre nouveau du SCOTAN et près de 75% des rénovations concernent des propriétaires occupants.

✓ **Etat du parc de logements locatifs aidés en 2016**



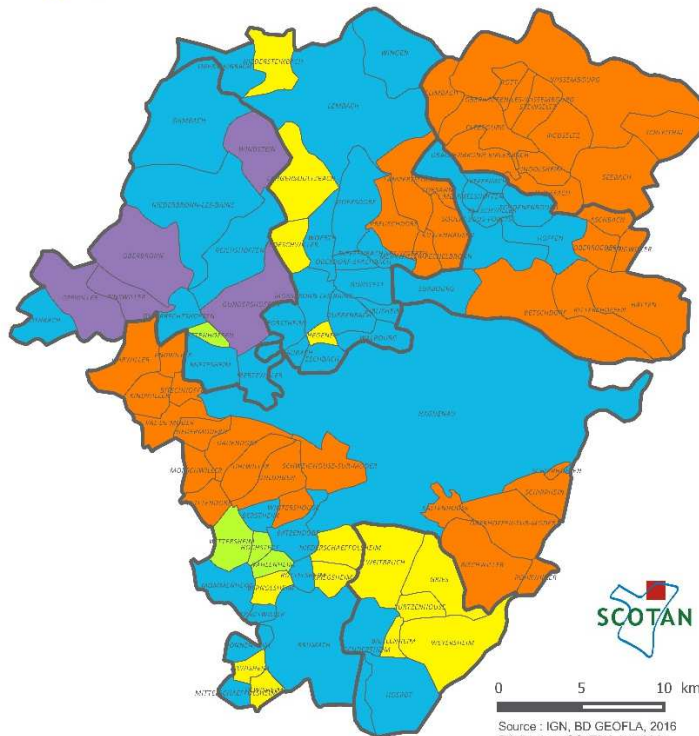
En 2016, le parc de logements de l'Alsace du Nord se compose de **4 818 logements locatifs sociaux, soit 7,1% des logements locatifs sociaux du Bas-Rhin**. Plus de la moitié de ce stock de logements locatifs aidés se situent à Haguenau et Bischwiller.

626 logements locatifs sociaux ont été construits de 2012 à 2016, dont 60% à Haguenau et Bischwiller. Toutefois, la couverture territoriale du logement locatif aidé s'étend : Donenheim, Wahlenheim, Niederschaeffolsheim, Oberhoffen-sur-Moder font partie des communes bénéficiant de cette offre de logements depuis 2012.

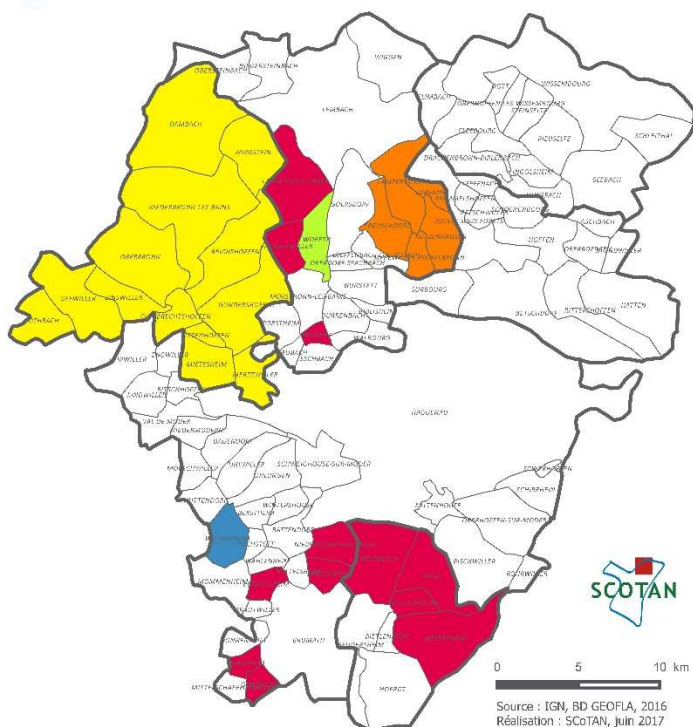
Les documents d'urbanisme

DOCUMENTS D'URBANISME EXECUTOIRES AU 1^{er} JUIN 2017

- PLU intercommunal
- PLU communal
- POS communal
- Carte communale
- Règlement national d'urbanisme



- PLU intercommunal en cours d'élaboration
- PLU intercommunal en cours de révision
- PLU communal en cours de révision
- Carte communale en cours de révision pour transformation en PLU
- Commune en RNU en cours d'élaboration de PLU



DOCUMENTS D'URBANISME EN COURS DE PROCEDURE AU 1^{er} JUIN 2017